

การปฏิบัติงานของสูตินรีแพทย์

กลุ่มงานสูติ-นรีเวชกรรม โรงพยาบาลเจริญกรุงประชารักษ์

โรงพยาบาลเจริญกรุงประชารักษ์

สำนักการแพทย์ กรุงเทพมหานคร

คำนำ

คู่มือการปฏิบัติงานของแพทย์กลุ่มงานสูติ-นรีเวชกรรม โรงพยาบาลเจริญกรุงประชารักษ์ จัดทำขึ้นเพื่อประกอบการปฏิบัติงานของสูตินรีแพทย์ โดยเนื้อหาของคู่มือประกอบด้วยโครงสร้างการบริหารงานของโรงพยาบาลเจริญกรุง โครงสร้างของกลุ่มงาน ภาระงานของแพทย์ สวัสดิการต่าง ๆ เพื่อให้การทำงานของสูตินรีแพทย์เป็นไปได้อย่างดี

กลุ่มงานสูติ-นรีเวชกรรม

โรงพยาบาลเจริญกรุงประชารักษ์

สารบัญ

Contents

1. ประวัติความเป็นมาของกลุ่มงานสูติ-นรีเวชกรรม.....	4
2. วิสัยทัศน์/ปรัชญา/ค่านิยม/วัฒนธรรม ของสถาบันฝึกอบรม	5
3. ลักษณะสำคัญของกลุ่มงาน	6
4. โครงสร้างองค์กรและกลไกการกำกับดูแลองค์กร	7
5. รายชื่อสูตินรีแพทย์ และ จำนวนบุคลากรในกลุ่มงาน	9
6. การทำงานด้านบริการของสูตินรีแพทย์	13
7. การทำงานด้านการศึกษา	16
8. การทำงานด้านการวิจัย	17



กลุ่มงานสูติ-นรีเวชกรรม โรงพยาบาลเจริญกรุงประชารักษ์

- ชื่อ** กลุ่มงานสูตินรีเวชกรรม โรงพยาบาลเจริญกรุงประชารักษ์
Department of Obstetrics and Gynecology, Charoenkrung Pracharak Hospital
- ที่อยู่** อาคาร 72 พรรษามหาราชาินี โรงพยาบาลเจริญกรุงประชารักษ์
8 ถนนเจริญกรุง แขวงบางคอกแหยม เขตบางคอกแหยม กรุงเทพมหานคร 10120
- โทรศัพท์** 02-289-7495
- Website** <http://www.ckphosp.go.th>

1. ประวัติความเป็นมาของกลุ่มงานสูติ-นรีเวชกรรม

โรงพยาบาลเจริญกรุงประชารักษ์เป็นโรงพยาบาล 1 ใน 10 แห่งของโรงพยาบาลในสังกัดสำนักการแพทย์ รับผิดชอบประชากรในเขตบางคอแหลม เขตยานนาวา และเขตสาทร ซึ่งรวม 3 เขตมีประชากรใน ความรับผิดชอบโดยประมาณ 278,272 คน (ข้อมูล ณ พฤศจิกายน 2561) สามารถให้การบริการผู้ป่วยในได้ 464 เตียง

ตลอดระยะเวลา 48 ปี โรงพยาบาลเจริญกรุงประชารักษ์มีการพัฒนาอย่างต่อเนื่องทั้งทางด้าน สิ่งแวดล้อม เทคโนโลยี การศึกษา พร้อมทั้งมีการพัฒนาคุณภาพบริการตามมาตรฐาน โดยความเป็นมาของ โรงพยาบาลส่วนที่เกี่ยวข้องกับกลุ่มงานสูติ-นรีเวชกรรม ดังนี้

พ.ศ. 2511 เริ่มเปิดให้บริการโดยในช่วงแรกสร้างเป็นอาคาร 4 ชั้น 1 หลังเพื่อเป็นโรงพยาบาลสำหรับ ผู้ป่วยทางสูติกรรมเท่านั้น เนื่องจากประชากรในเขตยานนาวามีอัตราการเกิดที่สูงกว่าในเขตอื่น ๆ ให้ชื่อว่า “โรงพยาบาลคลอดบุตรบางคอแหลม”

พ.ศ. 2514 โรงพยาบาลเริ่มเปิดดำเนินการตรวจรักษาในทุกสาขาโรค โดยโรงพยาบาลได้ปรับปรุง สถานที่และเปลี่ยนชื่อโรงพยาบาลใหม่ว่า “โรงพยาบาลบางคอแหลม” โดย นายพ่วง สุวรรณรัฐ ปลัดกระทรวง มหาดไทย เป็นประธานในพิธีเปิด

พ.ศ. 2515 เปิดรับบริการผู้ป่วยในเป็นครั้งแรกโดยให้บริการผู้ป่วยทางสูติ-นรีเวชกรรม

พ.ศ. 2519 ด้วยความเจริญก้าวหน้าอย่างรวดเร็วของโรงพยาบาล ทางกรุงเทพมหานครจึงพิจารณา เปลี่ยนชื่อใหม่ โดยได้นำความขึ้นกราบบังคมทูลพระบาทสมเด็จพระเจ้าอยู่หัวภูมิพลอดุลยเดชฯ ขอพระราชทาน ชื่อโรงพยาบาลเพื่อความเป็นสิริมงคล ทรงพระกรุณาโปรดเกล้าฯ พระราชทานนามว่า “โรงพยาบาลเจริญกรุง ประชารักษ์” ในวันที่ 9 เมษายน พ.ศ. 2519

พ.ศ. 2554 กลุ่มงานสูติ-นรีเวชกรรมได้สร้างหลักสูตรการฝึกอบรมผ่าตัดผ่านกล้องทางนรีเวชกรรม

พ.ศ. 2555 ได้มีการลงนามความร่วมมือและจัดทำบันทึกข้อตกลงความร่วมมือในการผลิตแพทย์โดย ทำหน้าที่จัดการการเรียนการสอนนักศึกษาแพทย์ชั้นคลินิกในหลักสูตรแพทยศาสตรบัณฑิต สำนักวิชา แพทยศาสตร์ มหาวิทยาลัยแม่ฟ้าหลวง

พ.ศ. 2558 ได้รับการอนุมัติจากแพทยสภาให้สามารถเปิดหลักสูตรฝึกอบรมแพทย์ประจำบ้านสาขาสูติ ศาสตร์ นรีเวชวิทยา สามารถรับแพทย์ประจำบ้านเพื่อเข้าสอบวุฒิบัตรปีละ 3 ตำแหน่ง

พ.ศ. 2561 ได้รับการรับรองให้เป็นศูนย์ฝึกอบรมหลักสูตรแพทย์ต่อยอดสาขาผ่าตัดผ่านกล้องทางนรี เวช จากราชวิทยาลัยสูตินรีเวชกรรมแห่งประเทศไทย โดยเป็น 1 ใน 6 สถาบันของประเทศไทยที่ได้รับการ รับรองหลักสูตร สามารถรับแพทย์ต่อยอดเพื่อสอบวุฒิบัตรปีละ 3 ตำแหน่ง

ปัจจุบันโรงพยาบาลเจริญกรุงประชารักษ์ได้ผ่านการรับรองกระบวนการคุณภาพโรงพยาบาลตามมาตรฐานโรงพยาบาลและการให้บริการทางสุขภาพ ฉบับเฉลิมพระเกียรติฉลองสิริราชสมบัติครบ ๖๐ปี (Re-accreditation ครั้งที่ 3) จากสถาบันรับรองคุณภาพสถานพยาบาล (องค์การมหาชน)

2. วิสัยทัศน์/ปรัชญา/ค่านิยม/วัฒนธรรม ของสถาบันฝึกอบรม

วิสัยทัศน์

เป็นสถาบันการอบรมทางสูติศาสตร์ นรีเวชวิทยา ที่ได้รับการยอมรับในระดับประเทศและระดับสากล

พันธกิจ

เพื่อสร้างสูตินรีแพทย์ที่มีความรู้ ความสามารถ มีความเชี่ยวชาญในการทำหัตถการที่ทันสมัย เพื่อรองรับความต้องการของผู้รับบริการโดยคำนึงถึงความปลอดภัยของผู้ป่วยเป็นสิ่งสำคัญ ผู้เข้ารับการฝึกอบรม จะได้รับการฝึกอบรมโดยเน้นการทำงานเป็นทีมสหสาขาวิชาชีพด้วยความเป็นมืออาชีพ เรียนรู้กระบวนการสร้างความปลอดภัยอย่างเป็นระบบ ยึดมั่นในหลักจริยธรรม สร้างสรรค์งานวิจัยเพื่อพัฒนาระบบการดูแลรักษาอย่างต่อเนื่อง

ปรัชญา

ให้การดูแลรักษาตามมาตรฐานวิชาชีพ เน้นความปลอดภัยของผู้รับบริการ ผลิตสูตินรีแพทย์ที่มีความรู้ คู่คุณธรรม

ค่านิยม

ดูแลด้วยหัวใจ ใส่ใจบริการ

วัฒนธรรมองค์กร

กลุ่มงานสูติ-นรีเวชกรรม มีวัฒนธรรมในการให้บริการ การให้การศึกษา คือ CKPHOSP ซึ่งมีความหมายดังนี้

Caring	มีความเอื้ออาทร
Knowledgeable	มีความรู้
Potentiality	มีศักยภาพในการคิดสร้างสรรค์
Humanized healthcare	ให้บริการด้วยหัวใจความเป็นมนุษย์
Optimistic	มองโลกในแง่ดี
Sympathy	มีความเห็นอกเห็นใจผู้อื่น

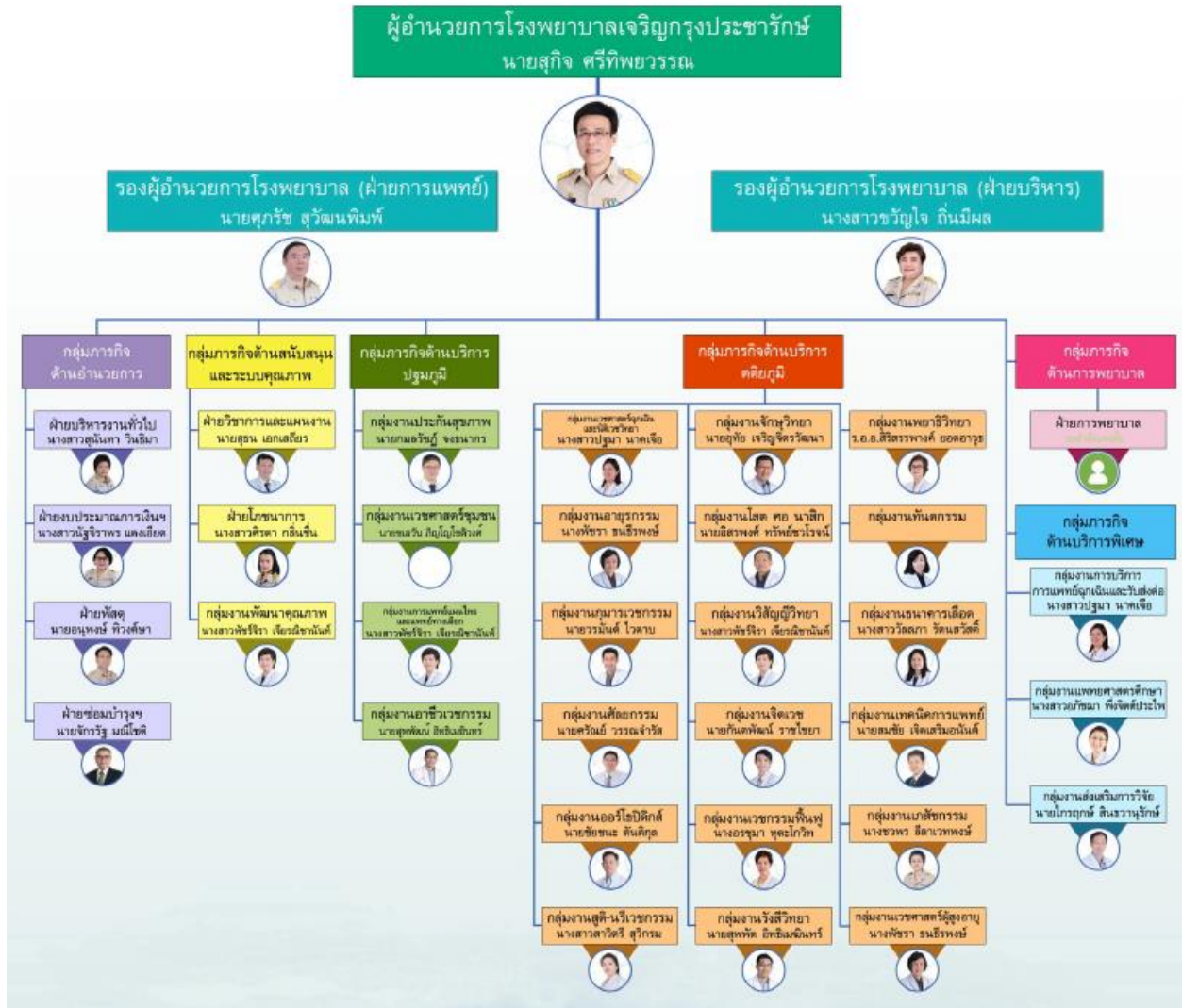
3. ลักษณะสำคัญของกลุ่มงาน

กลุ่มงานสูติ-นรีเวชกรรม โรงพยาบาลเจริญกรุงประชารักษ์ มีพันธกิจหลักของกลุ่มงาน 3 ด้าน ได้แก่

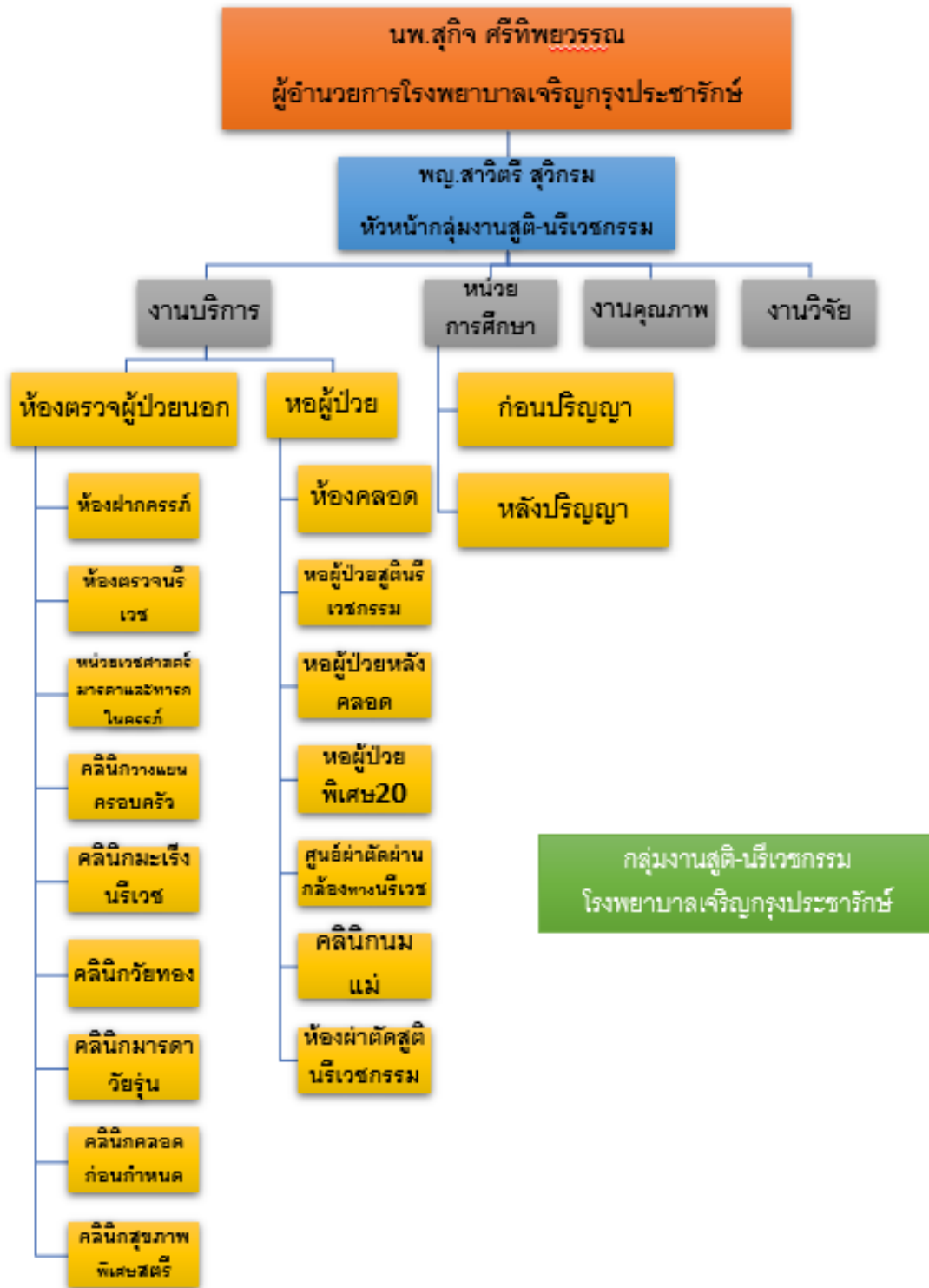
- 1. ด้านบริการ** ให้บริการแก่สตรีตั้งครรภ์และผู้ป่วยนรีเวชทั่วไป นอกจากนี้มีการให้บริการคลินิกเฉพาะทางเพื่อให้บริการแก่ผู้ป่วยที่มีความเสี่ยงสูงคือ คลินิกเวชศาสตร์มารดาและทารกในครรภ์ คลินิกตรวจหาความผิดปกติของทารกในครรภ์ คลินิกฝากครรภ์ความเสี่ยงสูง คลินิกมะเร็งนรีเวช คลินิกวัยทอง คลินิกผ่าตัดผ่านกล้องทางนรีเวช ซึ่งการให้บริการทุกอย่างด้วยเทคโนโลยีที่ทันสมัยและอยู่บนพื้นฐานความปลอดภัยของผู้ป่วยเป็นสิ่งสำคัญ โดยมีกิจกรรมคุณภาพในการตรวจติดตามเพื่อป้องกันสืบค้น ปรับปรุงเพื่อให้เกิดมาตรฐานการรักษาที่มีคุณภาพและยั่งยืน
- 2. ด้านการเรียนการสอน** เป็นสถาบันฝึกอบรมระดับตติยภูมิที่ให้การอบรมทั้งระดับนักศึกษาแพทย์โดยเป็นสถาบันร่วมผลิตกับสำนักวิชาแพทยศาสตร์ มหาวิทยาลัยแม่ฟ้าหลวง ระดับแพทย์ประจำบ้านสาขาสูติศาสตร์-นรีเวชวิทยา ซึ่งได้รับการอนุมัติในการเปิดการอบรมจากแพทยสภา และแพทย์ประจำบ้านต่อยอดสาขาผ่าตัดผ่านกล้องทางนรีเวช ซึ่งได้รับการรับรองจากราชวิทยาลัยสูตินรีแพทย์แห่งประเทศไทย โดยการเรียนการสอนมีเป้าหมายเพื่อเป็นสถาบันชั้นนำระดับประเทศ โดยเน้นการเรียนที่ส่งเสริมคุณธรรม จริยธรรม สมรรถนะ ความรู้เทคโนโลยีที่ทันสมัย
- 3. ด้านวิจัย** สถาบันส่งเสริมให้บุคลากรทั้งแพทย์ พยาบาล แพทย์ประจำบ้าน แพทย์ประจำบ้านต่อยอดในการทำวิจัยทางการแพทย์ หรือคิดค้นนวัตกรรม โดยมีการอบรมระยะสั้นเกี่ยวกับความรู้พื้นฐานทางการวิจัยทางแพทย์และจริยธรรมทางการแพทย์แก่อาจารย์แพทย์ แพทย์ประจำบ้าน บุคลากรทางการแพทย์ นอกจากนี้มีหน่วยงานที่สนับสนุนทุนวิจัยทางการแพทย์และให้คำปรึกษา เพื่อพัฒนางานวิจัยเพื่อสร้างองค์ความรู้ใหม่เพื่อนำมาประยุกต์ใช้จริง และเผยแพร่ในระดับประเทศและระดับโลก

4. โครงสร้างองค์กรและกลไกการกำกับดูแลองค์กร

แผนภูมิแสดงการแบ่งส่วนราชการโรงพยาบาลเจริญกรุงประชารักษ์
Organization Chart



โครงสร้างการบริหารภายในกลุ่มงานสูติ-นรีเวชกรรม



5. รายชื่อสูตินรีแพทย์ และ จำนวนบุคลากรในกลุ่มงาน

กลุ่มบุคลากร	จำนวน	ข้อกำหนดด้านการศึกษา
สายวิชาการ - อาจารย์แพทย์	16	- อาจารย์แพทย์ต้องเป็นแพทย์ที่ได้รับวุฒิบัตรหรือ อนุมัติบัตรที่ได้รับการรับรองจากแพทยสภา
สายสนับสนุนวิชาชีพ - พยาบาล - ผู้ช่วยพยาบาล - เจ้าหน้าที่ช่วยเหลือ คนไข้ - คนงานทั่วไป	68 2 18 26	- ได้รับใบประกอบวิชาชีพและการรับรองจากองค์กร วิชาชีพ - คุณวุฒิไม่ต่ำกว่าระดับมัธยมศึกษาปีที่ 6 และมี คุณสมบัติอื่น ๆ ตามข้อกำหนดของงาน
สายสนับสนุนทั่วไป - เจ้าหน้าที่ธุรการหอ ผู้ป่วย - เจ้าหน้าที่ธุรการ การศึกษาหลัง ปริญญา	9 1	- คุณวุฒิไม่ต่ำกว่าระดับปริญญาตรี

รายชื่อสูตินรีแพทย์และคุณวุฒิ (เต็มเวลา)

ลำดับที่	ชื่อสกุล	อายุ	วุฒิการศึกษา	สาขา	สถาบัน
1	นายสงวน โล่หัจฉินคาร์ตัน	59		แพทยศาสตรบัณฑิต	มหาวิทยาลัยมหิดล (ศิริราช)
			Board	ว.ว.สาขาสูติศาสตร์และนรีเวชวิทยา	มหาวิทยาลัยมหิดล (ศิริราช)
2	นางสาวตรี สุวิกรม	45		แพทยศาสตรบัณฑิต	มหาวิทยาลัยมหิดล (ศิริราช)
			Board	ว.ว.สาขาสูติศาสตร์และนรีเวชวิทยา	จุฬาลงกรณ์มหาวิทยาลัย
			อบรม/ ศึกษาดูงาน	Infant Feeding and Public Health: Breastfeeding Theory to Practice course	University of Brighton ประเทศอังกฤษ
3	นางสาวกัญฉิลา ชัยจิรินทร์	42		แพทยศาสตรบัณฑิต	มหาวิทยาลัยมหิดล (ศิริราช)
			Board	ว.ว.สาขาสูติศาสตร์และนรีเวชวิทยา	มหาวิทยาลัยมหิดล (ศิริราช)
			อบรม/ ศึกษาดูงาน	ไปประกาศนียบัตรผ่าตัดผ่านกล้องทางนรีเวช	Kurashiki Medical Center เมืองโอokayama ประเทศญี่ปุ่น
4	นางสาวจิรพร เหลืองเมตตากุล	40		แพทยศาสตรบัณฑิต	มหาวิทยาลัยมหิดล (ศิริราช)
			Board	ว.ว.สาขาสูติศาสตร์และนรีเวชวิทยา	มหาวิทยาลัยมหิดล (ศิริราช)
			Sub-Board	วุฒิบัตรสาขาเวชศาสตร์มารดาและทารกในครรภ์	มหาวิทยาลัยมหิดล (ศิริราช)
5	นางสาวปิยธิดา ทองรอง	40		แพทยศาสตรบัณฑิต	มหาวิทยาลัยขอนแก่น
			Board	ว.ว.สาขาสูติศาสตร์และนรีเวชวิทยา	วิทยาลัยแพทยศาสตร์พระมงกุฎเกล้า
			Sub-Board	วุฒิบัตรสาขามะเร็งวิทยานรีเวช	วิทยาลัยแพทยศาสตร์พระมงกุฎเกล้า
6	นายวีรพล เหมะรังสรรค์	41		แพทยศาสตรบัณฑิต	มหาวิทยาลัยมหิดล (ศิริราช)
			Board	ว.ว.สาขาสูติศาสตร์และนรีเวชวิทยา	ร.พ.มหาธาตุนครราชสีมา
			อบรม/ ศึกษาดูงาน	- International fellowship	Chang Gung Memorial University, Taiwan
				- Fellowship of minimal access surgery	WALS
7	นางสาวอังสุมาลิน ศรีห่อ	38		แพทยศาสตรบัณฑิต	มหาวิทยาลัยธรรมศาสตร์
			Board	ว.ว.สาขาสูติศาสตร์และนรีเวชวิทยา	มหาวิทยาลัยมหิดล (รามมา)
			Sub-Board	วุฒิบัตรสาขาเวชศาสตร์และทารกในครรภ์	มหาวิทยาลัยมหิดล (รามมา)
8	นางสาวผาณิต เทศบุตร	37		แพทยศาสตรบัณฑิต	มหาวิทยาลัยขอนแก่น
			Board	ว.ว.สาขาสูติศาสตร์และนรีเวชวิทยา	คณะแพทยศาสตร์วชิรพยาบาล
			อบรม/ ศึกษาดูงาน	ไปประกาศนียบัตรผ่าตัดผ่านกล้องทางนรีเวช	รพ.เจริญกรุงประชารักษ์
9	นางสาวพินณภักดิ์ ศรีพล	37		แพทยศาสตรบัณฑิต	มหาวิทยาลัยมหิดล (ศิริราช)
			Board	ว.ว.สาขาสูติศาสตร์และนรีเวชวิทยา	มหาวิทยาลัยมหิดล (ศิริราช)
			อบรม/ ศึกษาดูงาน	ไปประกาศนียบัตรผ่าตัดผ่านกล้องทางนรีเวช	รพ.เจริญกรุงประชารักษ์

ลำดับ ที่	ชื่อสกุล	อายุ	วุฒิ การศึกษา	สาขา	สถาบัน
10	นางรุจิโรจน์ ธัญญะกิจไพศาล	37		แพทยศาสตรบัณฑิต	มหาวิทยาลัยนเรศวร
			Board	ว.ว.สาขาสุนัขศาสตร์และนรีเวชวิทยา	มหาวิทยาลัยมหิดล (ศิริราช)
11	นางสาวสุทธนารัตน์ อภิวันทนา	34		แพทยศาสตรบัณฑิต	คณะแพทยศาสตร์วชิรพยาบาล
			Board	ว.ว.สาขาสุนัขศาสตร์และนรีเวชวิทยา	คณะแพทยศาสตร์วชิรพยาบาล
			Sub-Board	วุฒิบัตรสาขาเวชศาสตร์และทารกในครรภ์	จุฬาลงกรณ์มหาวิทยาลัย
12	นายวิสุทธิ์ อนันต์สกุลวัฒน์	62		แพทยศาสตรบัณฑิต	มหาวิทยาลัยมหิดล (ศิริราช)
			Board	ว.ว.สาขาสุนัขศาสตร์และนรีเวชวิทยา	มหาวิทยาลัยมหิดล (ศิริราช)
13	นายวัชรพจน์ เอนกรัตน์	37		แพทยศาสตรบัณฑิต	มหาวิทยาลัยสงขลานครินทร์
			Board	ว.ว.สาขาสุนัขศาสตร์และนรีเวชวิทยา	รพ.ราชวิถี
			Sub-Board	วุฒิบัตรสาขามะเร็งวิทยานรีเวช	รพ.ราชวิถี
			อบรม/ ศึกษาดูงาน	ใบประกาศนียบัตรผ่านคัดผ่านช่องทางนรีเวช	รพ.ราชวิถี
14	นายนิพันธ์ บุญยัง	39		แพทยศาสตรบัณฑิต	มหาวิทยาลัยมหิดล (ศิริราช)
			Board	ว.ว.สาขาสุนัขศาสตร์และนรีเวชวิทยา	มหาวิทยาลัยมหิดล (ศิริราช)
			อบรม/ ศึกษาดูงาน	ใบประกาศนียบัตรผ่านคัดผ่านช่องทางนรีเวช	รพ.เจริญกรุงประชารักษ์
15	นางสาวศศิภาณูจน์ ตั้งทัสนา	34		แพทยศาสตรบัณฑิต	มหาวิทยาลัยมหิดล (ศิริราช)
			Board	ว.ว.สาขาสุนัขศาสตร์และนรีเวชวิทยา	มหาวิทยาลัยมหิดล (ศิริราช)
			Sub-Board	วุฒิบัตรสาขาเวชศาสตร์การเจริญพันธุ์	มหาวิทยาลัยมหิดล (ศิริราช)
16	นายพิชญ์ จันทร์ศิ้อย	32		แพทยศาสตรบัณฑิต	มหาวิทยาลัยเชียงใหม่
			Board	ว.ว.สาขาสุนัขศาสตร์และนรีเวชวิทยา	โรงพยาบาลมหาราชนครเชียงใหม่
			Sub-Board	วุฒิบัตรสาขาเวชศาสตร์การเจริญพันธุ์	มหาวิทยาลัยเชียงใหม่
17	นางสาวอภิษฐา ปรัชญาชัยพิมล	33		แพทยศาสตรบัณฑิต	มหาวิทยาลัยศรีนครินทรวิโรฒ
			Board	ว.ว.สาขาสุนัขศาสตร์และนรีเวชวิทยา	มหาวิทยาลัยมหิดล (ศิริราช)
			Sub-Board	วุฒิบัตรสาขามะเร็งวิทยานรีเวช	มหาวิทยาลัยมหิดล (ศิริราช)

รายชื่อสูติ-นรีแพทย์ห้วงเวลา และคุณวุฒิ

ลำดับ ที่	ชื่อสกุล	อายุ	วุฒิการศึกษา	สาขา	สถาบัน
1	นางสาวอุษณีย์ แห่งเชาวนิช	72		แพทยศาสตรบัณฑิต	มหาวิทยาลัยมหิดล (ศิริราช)
			Board	ว.ว.สาขาสูติศาสตร์และนรีเวชวิทยา	มหาวิทยาลัยมหิดล (ศิริราช)
				ว.ว.เวชศาสตร์ครอบครัว	มหาวิทยาลัยมหิดล (ศิริราช)
2	นางสาวศิริวัฒน์ มโนธรรม	69		แพทยศาสตรบัณฑิต	มหาวิทยาลัยมหิดล (ศิริราช)
			Board	ว.ว.สาขาสูติศาสตร์และนรีเวชวิทยา	มหาวิทยาลัยมหิดล (ศิริราช)
				ว.ว.เวชศาสตร์ครอบครัว	มหาวิทยาลัยมหิดล (ศิริราช)
3	นายชาติ วิจิตรสุนทร	61		แพทยศาสตรบัณฑิต	มหาวิทยาลัยมหิดล (ศิริราช)
			Board	ว.ว.สาขาสูติศาสตร์และนรีเวชวิทยา	มหาวิทยาลัยมหิดล (ศิริราช)
				ว.ว.เวชศาสตร์ครอบครัว	มหาวิทยาลัยมหิดล (ศิริราช)
4	นายวันชัย จันทราพิทักษ์	61		แพทยศาสตรบัณฑิต	มหาวิทยาลัยสงขลานครินทร์
			Board	ว.ว.สาขาสูติศาสตร์และนรีเวชวิทยา	มหาวิทยาลัยมหิดล (รามมา)
5	นางสาวนิศาตร์ สุนทรากา	34		แพทยศาสตรบัณฑิต	มหาวิทยาลัยมหิดล (ศิริราช)
			Board	ว.ว.สาขาสูติศาสตร์และนรีเวชวิทยา	มหาวิทยาลัยขอนแก่น
			Sub-Board	วุฒิปัตรสาขาเวชศาสตร์การเจริญพันธุ์	มหาวิทยาลัยมหิดล (ศิริราช)

	2558	2559	2560	2561	หมายเหตุ
จำนวนอาจารย์ผู้ให้การอบรม					
1. เต็มเวลา	18	16	18	17	
2. ห้วงเวลา	3	4	4	5	
สาขาวิชา					
1. เวชศาสตร์มารดาและทารกในครรภ์	3	3	3	3	
2. มะเร็งนรีเวชวิทยา	2	2	3	3	
3. เวชศาสตร์การเจริญพันธุ์	2	2	3	3	
4. ผ่าตัดผ่านกล้องทางนรีเวช	9	8	8	8	

6. การทำงานด้านบริการของสูตินรีแพทย์

ระบบการทำงานแบ่งออกเป็น 2 สาย โดยมีการวนการทำงานสลับกันระหว่าง ปฏิบัติงานที่หอผู้ป่วย และ ปฏิบัติงานที่ห้องตรวจผู้ป่วยนอก ทุกสัปดาห์ โดยภาระงานในแต่ละจุดบริการมีดังนี้

ห้องตรวจผู้ป่วยนอก

a. ห้องฝากครรภ์

- ปฏิบัติงานตั้งแต่ 8.00 น. - จนกว่าผู้ป่วยหมด
- ตรวจรักษาสตรีตั้งครรภ์ปกติ สตรีตั้งครรภ์วัยรุ่น สตรีตั้งครรภ์ความเสี่ยงสูง (ในกรณีสตรีตั้งครรภ์ความเสี่ยงสูงสามารถขอคำปรึกษาสูติแพทย์เวชศาสตร์มารดาและทารกในครรภ์ได้)
- สอนนักศึกษาแพทย์ปี 4 หรือ ปี 5 หรือ ปี 6 ตามตารางการเรียนการสอน
- รับปรึกษาแพทย์ประจำบ้านตามตารางกำหนด

b. ห้องตรวจนรีเวช

- ปฏิบัติงานตั้งแต่ 8.00 น. - จนกว่าผู้ป่วยหมด
- ตรวจรักษาแก่ผู้ป่วยสตรี
- ให้คำปรึกษาแก่คู่สามี ภรรยา ที่มารับการปรึกษาก่อนการตั้งครรภ์ หรือ ปรึกษามีบุตรยาก
- ให้คำปรึกษาการคุมกำเนิด
- สอนนักศึกษาแพทย์ปี 4 หรือ ปี 5 หรือ ปี 6 ตามตารางการเรียนการสอน
- รับปรึกษาแพทย์ประจำบ้านตามตารางกำหนด

c. ห้องอัลตราซาวด์สูตินรีเวช

- ตรวจอัลตราซาวด์สตรีตั้งครรภ์ หรือสตรีที่มีโรคทางนรีเวช
- สอนนักศึกษาแพทย์ตามตารางกำหนด
- สอนแพทย์ประจำบ้าน

d. คลินิกหลังคลอด

- แพทย์ปฏิบัติงานเวลา 13.00-16.00 น. ทุกวันอังคาร
- ตรวจติดตามอาการหลังคลอด
- ตรวจคัดกรองมะเร็งปากมดลูกในสตรีหลังคลอด
- ให้คำปรึกษาการคุมกำเนิด

e. คลินิกเวชศาสตร์มารดาและทารกในครรภ์

- แพทย์ปฏิบัติงานเวลา 13.00-16.00 น. ทุกวันอังคาร
 - แพทย์เวชศาสตร์มารดาและทารกในครรภ์ให้การรักษาสตรีตั้งครรภ์ที่มีความเสี่ยงสูง
 - สอนนักศึกษาแพทย์ตามตารางกำหนด
 - สอนแพทย์ประจำบ้านที่มาปฏิบัติงานที่หน่วยเวชศาสตร์มารดาและทารกในครรภ์
- f. คลินิกมะเร็งนรีเวช
- แพทย์ปฏิบัติงานเวลา 13.00-16.00 น. ทุกวันพุธ
 - แพทย์มะเร็งวิทยานรีเวชให้การรักษาสตรีที่ได้รับการวินิจฉัยเป็นมะเร็งนรีเวชและจำเป็นต้องได้รับยาเคมีบำบัด หรือ มารับการตรวจติดตามการรักษาต่อเนื่อง
 - สอนแพทย์ประจำบ้านที่มาปฏิบัติงานที่หน่วยมะเร็งนรีเวช
- g. คลินิกตรวจหาความผิดปกติของทารกในครรภ์
- แพทย์ปฏิบัติงานเวลา 13.00-16.00 น. ทุกวันพุธ
 - แพทย์เวชศาสตร์มารดาและทารกในครรภ์ให้การรักษาโดยการเจาะน้ำคร่ำ หรือ เจาะเลือดสายสะดือ ในสตรีตั้งครรภ์ที่ต้องการตรวจวินิจฉัยก่อนคลอด
 - สอนแพทย์ประจำบ้านที่มาปฏิบัติงานที่หน่วยเวชศาสตร์มารดาและทารกในครรภ์
- h. คลินิกวัยทอง
- แพทย์ปฏิบัติงานเวลา 13.00-16.00 น. ทุกวันพฤหัสบดี สัปดาห์ที่ 2 และ 4
 - แพทย์เวชศาสตร์การเจริญพันธุ์ให้การรักษาสตรีวัยทองที่จำเป็นต้องได้รับการดูแลรักษาต่อเนื่อง
- i. คลินิกส่องกล้องขยายตรวจปากมดลูก
- แพทย์ปฏิบัติงานเวลา 13.00-16.00 น. ทุกวันจันทร์
 - แพทย์มะเร็งวิทยานรีเวชให้การรักษาสตรีที่ตรวจคัดกรองมะเร็งปากมดลูกได้ผลผิดปกติ

การปฏิบัติในหอผู้ป่วย: การปฏิบัติงานเวียนกันไปตามตาราง โดยแพทย์ที่มีชื่อปฏิบัติงานที่หอผู้ป่วย มีหน้าที่ดังนี้

a. ห้องคลอด

- แพทย์ปฏิบัติงานที่ห้องคลอดเวลา 8.00-16.00 น.
- ดูแลสตรีตั้งครรภ์ที่เข้าระยะคลอด หรือ ผ่าตัดคลอดในสตรีตั้งครรภ์ที่มีข้อบ่งชี้ในการผ่าตัดคลอด
- สอนแพทย์ประจำบ้านที่ปฏิบัติงานในห้องคลอด
- สอนนักศึกษาแพทย์ที่มาปฏิบัติงานในห้องคลอด

b. หอผู้ป่วยสูติรีเวช ชั้น 14

- แพทย์ปฏิบัติงานเวลา 8.00-16.00 น.
- ดูแลสตรีที่มีโรคทางรีเวช หรือ สตรีตั้งครรภ์ที่มีภาวะแทรกซ้อนขณะตั้งครรภ์ หรือสตรีหลังคลอดทางช่องคลอด
- รับประทานจากห้องเวชปฏิบัติในกรณีที่มีสตรีที่มารับการรักษาเวลา 12.00-16.00 น.
- ผ่าตัดรักษาโรคทางรีเวช หรือ ผ่าตัดคลอดในผู้ป่วยที่มีข้อบ่งชี้ในการผ่าตัด
- สอนนักศึกษาแพทย์และแพทย์ประจำบ้านที่ปฏิบัติงานที่หอผู้ป่วยสูติรีเวช ชั้น 14

c. หอผู้ป่วยหลังคลอด

- แพทย์ปฏิบัติงานเวลา 8.00-16.00 น.
- ดูแลสตรีหลังคลอด
- สอนนักศึกษาแพทย์ และ แพทย์ประจำบ้านที่ปฏิบัติงานที่หอผู้ป่วยหลังคลอด

d. หอผู้ป่วยพิเศษ 20

- แพทย์ปฏิบัติงานเวลา 8.00-16.00 น.
- ดูแลผู้ป่วย หรือ สตรีหลังคลอด
- ผ่าตัดรักษาโรคทางรีเวชในผู้ป่วยที่มีข้อบ่งชี้ในการผ่าตัด

e. ศูนย์ผ่าตัดผ่านกล้องทางรีเวช

- แพทย์ปฏิบัติงานเวลา 8.00-16.00 น.
- ดูแลรักษาสตรีที่ต้องการผ่าตัดผ่านกล้องทางรีเวช
- ดูแลสตรีหลังผ่าตัดผ่านกล้องทางรีเวช

การอยู่เวรนอกเวลาราชการ: มีหน้าที่อยู่เวรตามตารางกำหนด

- วันจันทร์ – ศุกร์ เริ่มเวลา 16.00-08.00 น.
- วันหยุดราชการ หรือ วันหยุดนักขัตฤกษ์ เริ่มเวลา 08.00-08.00 น.
- มีห้องพักในโรงพยาบาลสำหรับแพทย์ที่อยู่เวรนอกเวลาราชการ โดยขอความกรุณาให้แพทย์ที่อยู่เวรอยู่ในโรงพยาบาลตลอดเวลา

การผ่าตัด

ผู้ป่วยนรีเวช

- กำหนดวันผ่าตัดโดยโทรแจ้งเจ้าหน้าที่ที่หอผู้ป่วยสูตินรีเวช ชั้น 14 (7145-6) โดยแจ้งชื่อ-นามสกุล H.N. การวินิจฉัยโรค หัตถการ วันเวลาที่ต้องทำผ่าตัด
- นำใบแจ้งการผ่าตัดมาวางที่แฟ้ม set OR ที่วางอยู่ที่หอผู้ป่วยสูตินรีเวช ชั้น 14
- ควรให้ผู้ป่วยทุกรายที่ผ่าตัดผ่านการประเมิน preoperative evaluation โดยวิสัญญี ทุกราย และ ผู้ป่วยที่รับการผ่าตัดผ่านกล้องทางนรีเวชทุกรายควรผ่านการให้คำปรึกษาจาก Laparoscopic clinic เพื่อให้มีความรู้ ความเสี่ยงที่เกิดขึ้นจากการผ่าตัด

สตรีตั้งครรภ์

- ส่งสตรีตั้งครรภ์เพื่อ preoperative evaluation ก่อนการผ่าตัด
- ส่งสตรีตั้งครรภ์ที่ต้องนัด elective cesarean section ขึ้นไปรับใบนัดนอนโรงพยาบาลที่ห้องคลอด ชั้น 5 โดยให้ส่งในอาทิตย์ที่ผู้รับบริการต้องการผ่าตัด หลีกเลี่ยงการส่งข้ามสัปดาห์ ถ้าต้องส่งผู้รับบริการผ่าตัดข้ามสัปดาห์ ให้ปรึกษาสูติแพทย์ที่ปฏิบัติงานในสัปดาห์นั้น ๆ เสมอ

7. การทำงานด้านการศึกษา

- การสอนนักศึกษาแพทย์ชั้น 4 มหาวิทยาลัยแม่ฟ้าหลวง (ขึ้นปฏิบัติงาน ก.ย.- พ.ย. เป็นเวลา 9 สัปดาห์)
 - อาจารย์แพทย์ปฏิบัติงานตามที่กำหนดในตาราง โดยการสอนต้องสอนนักศึกษาแพทย์เป็นเวลาติดต่อกัน 5 วัน/รอบ (ในกรณีไม่มีวันหยุดนักขัตฤกษ์) จะมีการสอนอย่างน้อย 1-2 รอบ/อาจารย์
 - ตรวจรายงานผู้ป่วยที่นักศึกษาแพทย์ดูแลรักษา
- การสอนนักศึกษาแพทย์ชั้น 5 มหาวิทยาลัยแม่ฟ้าหลวง (ขึ้นปฏิบัติงาน ธ.ค.- ม.ค. เป็นเวลา 6 สัปดาห์)

- อาจารย์แพทย์ปฏิบัติงานตามที่กำหนดในตาราง โดยการสอนต้องสอนนักศึกษาแพทย์เป็นเวลาติดต่อกัน 5 วัน/รอบ (ในกรณีไม่มีวันหยุดนักขัตฤกษ์) จะมีการสอนอย่างน้อย 1-2 รอบ/อาจารย์
 - ตรวจรายงานผู้ป่วยที่นักศึกษาแพทย์ดูแลรักษา
- c. การสอนนักศึกษาแพทย์ชั้นปีที่ 6 มหาวิทยาลัยแม่ฟ้าหลวง (ขึ้นปฏิบัติงาน พ.ค.-ต.ค.)
- สอนนักศึกษาแพทย์ตามตารางกำหนด
 - สอนหัตถการเมื่อเป็นอาจารย์ประจำหอผู้ป่วยที่นักศึกษาแพทย์ชั้นปี 6 ปฏิบัติงานอยู่
- d. การสอนแพทย์ประจำบ้าน
- สอนแพทย์ประจำบ้านทำหัตถการเมื่อเป็นอาจารย์ประจำหอผู้ป่วยที่แพทย์ประจำบ้านปฏิบัติงานอยู่
 - สอนข้างเตียงแก่แพทย์ประจำบ้าน
 - รับประทานจากแพทย์ประจำบ้าน
- e. ร่วมจัดทำข้อสอบของชั้นก่อนปริญญา และ หลังปริญญา
- f. คุมสอนนักศึกษา และ แพทย์ประจำบ้าน
- g. จัดทำสื่อการสอนเพื่อสอนนักศึกษาแพทย์ หรือ แพทย์ประจำบ้าน ตามตารางกำหนด
- h. เข้าร่วมประชุมวิชาการที่น่าสนใจ โดยสามารถส่งหัวข้อประชุมให้แก่หัวหน้ากลุ่มงานสูติ-นรีเวชกรรม

8. การทำงานด้านการวิจัย

- a. กำหนดให้แพทย์ทุกคนต้องมีผลงานการวิจัย หรือ นวัตกรรม 0.5 เรื่อง/คน/ปี
- b. คุมงานวิจัยแพทย์ประจำบ้าน